

INFO BARTRENG

AVIS AU PUBLIC

- Par décision du 27 février 2026, le conseil communal a approuvé un règlement de circulation d'urgence à caractère temporaire dans la rue Atert à Bertrange.

La décision a été approuvée par le Ministère de la Mobilité et des Travaux publics en date du 06.03.2026 et par le Ministère des Affaires Intérieures en date du 10.03.2026.

- Par décision du 27 février 2026, le conseil communal a approuvé un règlement de circulation d'urgence à caractère temporaire dans la rue A Pourpelt à Bertrange.

La décision a été approuvée par le Ministère de la Mobilité et des Travaux publics en date du 06.03.2026 et par le Ministère des Affaires Intérieures en date du 10.03.2026.

- Par décision du 27 février 2026, le conseil communal a approuvé un règlement de circulation d'urgence à caractère temporaire dans la Cité Millewee à Bertrange.

La décision a été approuvée par le Ministère de la Mobilité et des Travaux publics en date du 06.03.2026 et par le Ministère des Affaires Intérieures en date du 10.03.2026.

- Par décision du 27 février 2026, le conseil communal a approuvé un règlement de circulation d'urgence à caractère temporaire dans la rue de Dippach à Bertrange.

La décision a été approuvée par le Ministère de la Mobilité et des Travaux publics en date du 06.03.2026 et par le Ministère des Affaires Intérieures en date du 10.03.2026.

- Par décision du 27 février 2026, le conseil communal a approuvé un règlement de circulation d'urgence à caractère temporaire dans la rue Charles Schwall à Bertrange.

La décision a été approuvée par le Ministère de la Mobilité et des Travaux publics en date du 06.03.2026 et par le Ministère des Affaires Intérieures en date du 10.03.2026.

- Par décision du 27 février 2026, le conseil communal a approuvé le règlement-tarif concernant le prix d'un repas de la cantine scolaire pour le personnel communal.

La décision a été approuvée par le Ministère des Affaires Intérieures en date du 15.04.2026.

- Par décision du 27 février 2026, le conseil communal a approuvé le règlement concernant la mise à disposition de logements pour jeunes.
- Par décision du 27 février 2026, le conseil communal a approuvé le projet d'aménagement particulier concernant des fonds sis à Bertrange au lieu-dit « rue de la Pétrusse» pour le compte de Monsieur BALDAUFF.

La décision a été approuvée en date du 27 avril 2026 par Monsieur le Ministre des Affaires intérieures.

- Par décision du 30 octobre 2025, le conseil communal a approuvé le projet de modification de la partie écrite du plan d'aménagement général (PAG) de la commune de Bertrange (dénommé « Modifications 2024 »).

La décision a été approuvée en date du 27 avril 2026 par Monsieur le Ministre des Affaires intérieures.

DANS LES COULISSES DE L'ArcA

Pause estivale du côté de la programmation du centre culturel de Bertrange : nous en profitons pour vous dévoiler les coulisses de l'ArcA en attendant de vous retrouver dans le public à la rentrée !

Installé dans votre fauteuil de spectateur en attendant que le rideau se lève, vous vous êtes peut-être déjà demandé à quoi ressemblait l'envers du décor... Eh bien, c'est parti pour la visite de l'ArcA, le centre culturel de Bertrange construit en septembre 2005 et attenant à l'école de musique de la commune.

Tout commence au sous-sol, où se trouvent les deux loges, des espaces inconnus du public, réservés aux artistes. C'est là qu'ils se préparent avant d'entrer sous les projecteurs, face aux fameux miroirs bordés d'ampoules et bien loin de l'agitation de la

salle. Une grande volée d'escaliers les conduit ensuite vers la scène, encore cachée derrière son épais rideau.

Revêtue d'un vinyle noir depuis décembre dernier, cette dernière est le cœur battant de l'ArcA. L'endroit où tout se joue, où les décors se montent, où les chorégraphies prennent vie, où la magie du spectacle opère et où les artistes se présentent à vous. Vous, le public : 159 personnes lorsque la salle affiche complet. Depuis l'avant-scène, la vue est tout autre. C'est celle des artistes lorsqu'ils regardent la salle. Imaginez l'ambiance – et le trac, peut-être – ressenti les soirs de



représentation, lorsque les fauteuils se remplissent, que les lumières s'éteignent et que tous les yeux sont rivés vers vous...

Tout au fond de la salle se trouvent la régie, véritable tour de contrôle du bâtiment. C'est de là-haut que tout s'orchestre et pas question d'être déconcentrés ! Devant les consoles, l'équipe technique pilote l'ouverture des rideaux, les jeux de lumière, le lancement des musiques ou encore les projections nécessaires au bon déroulement des spectacles. Depuis cet endroit stratégique, chaque détail peut être ajusté en temps réel...

Finissons avec ces endroits qui vous sont sans doute plus familiers : le hall de l'ArcA et la buvette, vue côté bar cette fois. Cet espace où se rassemblent les spectateurs avant le spectacle, billets à la main, et après aussi, s'échangeant des « Alors, tu as aimé ? » autour d'une bière. Un lieu convivial où il fait bon se retrouver, se rencontrer et discuter au

pied de la fresque de Chantal Maquet intitulée « Ball der Künste ».

Si pendant l'été, l'ArcA profite d'une parenthèse de quelques semaines, le calme n'est qu'apparent : Tiago, Lino, Pierre, les trois techniciens en charge du bâtiment – qui seront quatre à partir d'août – en profitent pour réparer ce qu'il y a à réparer, entretenir les équipements, ranger les coulisses et remettre les lieux en ordre avant la reprise. Jeff Lenert, chargé de la programmation du centre culturel, peaufine quant à lui les derniers détails de la saison prochaine... car de belles choses se trament déjà en coulisses ! Rendez-vous sur arca.lu pour en savoir plus et réserver votre place pour septembre.

Texte et photos :
Salomé Jeko / NOTA BENE

INFOS & TICKETS
ARCA.LU
17, RUE ATERT
L-8051 BERTRANGE

POUR NE RIEN MANQUER,
SUIVEZ L'ARCA BERTRANGE
SUR LES RÉSEAUX SOCIAUX
ET SUR SON SITE, ARCA.LU



ArcA
BERTRANGE

Aktioun Päiperlek

Action Papillon

Maacht wat!

Participez vous aussi!



NATUR
MUSÉE

Eine faszinierende Vielfalt ist bedroht

In Luxemburg leben heute 86 Tagfalterarten. Etwa die Hälfte davon ist bedroht durch den Verlust ihrer Lebensräume, das Verschwinden ihrer Nahrungspflanzen und durch Umweltgifte.

Aber Schmetterlinge sind wichtig für das ökologische Gleichgewicht, als Bestäuber und als Nahrungsquelle für Vögel und andere Tiere. Und vor allem, was wäre ein Sommer ohne sie, die bunten Gaukler der Lüfte, ... nur halb so bunt und aufregend!



Une diversité fascinante menacée!

Au Luxembourg, il existe aujourd'hui 86 espèces de papillons de jour. Environ la moitié est menacée d'extinction par la perte d'habitats naturels, la raréfaction de plantes nectarifères et la présence d'agents toxiques dans l'environnement.

En leur qualité de pollinisateurs et de proies pour les oiseaux et autres espèces animales, les papillons jouent un rôle important dans l'équilibre écologique.

Impossible de s'imaginer un été sans eux, sans leur ballet féérique, sans leurs couleurs chatoyantes au soleil... sans ce bonheur qui excite les yeux!

Quellen/Sources:

Aktion „Abenteuer Faltertage“ des Bund für Umwelt und Naturschutz Deutschland e. V. (Bund) mit dem Faltblatt „Schmetterlinge beobachten - mit Bestimmungshilfe für 25 Falter“ und der Broschüre „Schmetterlinge schützen“.

Schmetterlinge beobachten!

Mit offenen Augen durch die Natur gehen, bunte Schmetterlinge im Flug oder beim Blütenbesuch beobachten macht Spaß. Schmetterlinge finden wir in unseren Gärten, an Feldweg- und Waldrändern, in Wiesen und Wäldern. Natürlich möchte man dann auch wissen, welcher Schmetterling gerade vorbeigeflogen ist. Deswegen wurde diese kleine Bestimmungshilfe für zehn häufige und leicht erkennbare Schmetterlingsarten erstellt. Bei der „Aktioun Päiperlek“ kann jeder mitmachen, der in der Natur unterwegs ist, sei es bei einem Spaziergang oder beim Arbeiten im eigenen Garten.



Observer les papillons

Contempler la nature les yeux grands ouverts, observer les papillons colorés qui virevoltent d'une fleur à l'autre pour se délecter de leur délicieux nectar : que du bonheur ! Cette faune particulièrement habitée dans nos jardins, le long des chemins ruraux ou des lisières forestières, dans les prés semés de fleurs et dans les bois. Notre curiosité naturelle nous pousse à vouloir connaître le nom du papillon qui vient de croiser notre chemin. Le présent dépliant se veut instructif et constitue une aide pour identifier dix espèces de papillons qui sont fréquentes chez nous et facilement identifiables. L'« Aktioun Päiperlek » s'adresse à toute personne qui se promène dans la nature ou qui travaille dans son jardin.

SICONA, 12, rue de Capellen, L-8393 Olim, administration@siconalu, siconalu@mnhnl, 25 rue Münster, L-2160 Luxembourg. mnhn.lu

Helpen Sie den Schmetterlingen!

Mit der „Aktioun Päiperlek“ machen das Naturschutzsyndikat SICONA und das Nationalmuseum für Naturgeschichte auf die Bedrohung der Schmetterlinge aufmerksam und zeigen, was jeder Einzelne zu ihrem Schutz beitragen kann.

Tipps dazu finden Sie auf www.siconalu. Machen Sie mit!



Aidez les papillons!

L'objectif de l'« Aktioun Päiperlek », lancée par le Syndicat Intercommunal pour la Conservation de la Nature SICONA en collaboration avec le Musée national d'histoire naturelle, est de rendre le grand public attentif à la menace d'extinction qui pèse sur les papillons. L'action met en évidence des gestes simples que nous pouvons tous effectuer afin de les préserver.

Plus d'info sur www.siconalu. Soyez nombreux à participer!

Herausgeber/Publié par:
Syndicat Intercommunal pour la Conservation de la Nature SICONA,
Musée national d'histoire naturelle (Mnhnl), 2026

Schmetterlingsbeobachtungen melden?

Ganz einfach!

Haben Sie einen Schmetterling beobachtet und ihn mit Hilfe dieses Flyers bestimmt, notieren Sie einfach, wo Sie ihn gesehen haben.

Laden Sie sich die App iNaturalist herunter oder besuchen Sie

inaturalist.lu/projects/aktioun-paiperlek

und legen Sie sich dort ein Konto an. Erstellen Sie ein Foto, geben Sie den Fundort an und teilen Sie Ihre Beobachtung.



Partagez vos observations avec nous !

C'est facile !

Si vous avez observé un papillon et déterminé l'espèce à l'aide de ce dépliant, alors notez le lieu de l'observation.

Téléchargez l'application iNaturalist ou visitez

inaturalist.lu/projects/aktioun-paiperlek

pour créer votre compte. Prenez une photo, indiquez le lieu d'observation et partagez-la.



Die Zeichnungen der Schmetterlinge stammen aus dem Buch „Schmetterlinge entdecken, beobachten, bestimmen“ von Edelgard Seggwiße und Hans-Peter Wymann, das im Haupt Verlag erschienen ist. Es ist auch als Bestimmung-App verfügbar.

Les dessins de papillons sont issus du livre intitulé « Schmetterlinge entdecken, beobachten, déterminer » (Découvrir, observer, identifier les papillons), paru aux Editions Haupt. Auteur: Edelgard Seggwiße et Hans-Peter Wymann. Une application pour l'identification des papillons est également disponible.



Schwalbenschwanz
Machaon
Papilio machaon



Flügel-Unterseite
Face inférieure de l'aile



Kaisermantel
Tabac d'Espagne
Argynnis paphia



Admiral
Vulcain
Vanessa atalanta



Schachbrettfalter
Demi-Deuil
Melanargia galathea



C-Falter
Robert-le-Diable
Polygonia c-album



Tagpfauenauge
Paon-du-jour
Inachis io



Distelfalter
Vanesse des Chardons
Vanessa cardui



Zitronenfalter
Citron
Gonepteryx rhamni



Flügel-Unterseite
Face inférieure de l'aile



Kleiner Perlmutterfalter
Petit nacré
Issoria lathonia



Kleiner Fuchs
Petite Tortue
Aglais urticae



Le simulateur solaire : planifier votre installation solaire pour optimiser votre autoconsommation

Produire sa propre électricité devient de plus en plus pertinent pour les ménages face aux défis énergétiques actuels. Afin de les aider à devenir plus indépendants énergétiquement et à planifier correctement leur installation solaire, le simulateur solaire a été développé.

En effet, le **bon dimensionnement** ainsi que la combinaison avec d'autres mesures de décarbonation (telles que la pompe à chaleur ou la mobilité électrique) sont essentiels pour exploiter pleinement le potentiel d'une installation photovoltaïque. Une installation trop petite limite les économies possibles, tandis qu'une installation surdimensionnée augmente les injections dans le réseau et réduit la rentabilité de votre investissement. Cet équilibre est d'autant plus important que, dans le nouveau régime d'aides Klimabonus, le subside est lié à la puissance installée et plafonné à 10.000 € à partir de 15 kW_c.

Il est important de se poser quelques questions avant de se lancer.

- Quelle puissance installer ?
- Faut-il couvrir toute la toiture ?
- Une batterie est-elle pertinente ?
- Quel niveau d'indépendance peut-on atteindre ?

Le nouveau simulateur solaire

Klima-Agence permet d'explorer ces questions de manière personnalisée et interactive. Il offre la possibilité de simuler l'interaction entre les principaux postes de consommation d'électricité et une installation photovoltaïque, avec ou sans batterie.

L'objectif est clair : aider à identifier une configuration cohérente, adaptée à votre profil de consommation d'électricité et à vos usages actuels ou futurs, notamment en cas d'intégration d'une pompe à chaleur ou d'un véhicule électrique.

L'outil donne une base de dimensionnement pour un projet solaire. Il ne remplace pas une étude technique détaillée, mais il permet de mieux comprendre les ordres de grandeur, les effets des choix techniques et les leviers d'optimisation.

Le parcours est structuré et intuitif :

- **données de base** – adresse du bâtiment pour estimer le potentiel de la toiture et indication du profil de consommation ;
- **installation photovoltaïque** – proposition de puissances disponible et recommandée, avec possibilité d'ajustement ;
- **composants et paramètres** – intégration d'une batterie, des installations techniques (chauffage, eau chaude, ventilation), de la mobilité électrique ainsi que des paramètres économiques, comme le mode de subvention, le prix de l'électricité, l'estimation des coûts totaux de l'installation.

Tout au long de la simulation, les résultats sont actualisés en temps réel : rentabilité, degré d'indépendance énergétique et taux d'injection dans le réseau. Différents scénarios peuvent ainsi être testés et comparés afin d'identifier les options les plus pertinentes. À la fin, une vue détaillée avec graphiques et recommandations vous est proposée.

En permettant de tester plusieurs configurations, le simulateur facilite une prise de décision informée avant tout investissement.

Découvrez le simulateur solaire :
solar.klima-agence.lu



Solarsimulator: Optimieren Sie Ihren PV-Eigenverbrauch durch eine gute Planung

Eigenen Strom zu erzeugen, ist für viele Haushalte gerade in der aktuellen Energiesituation zunehmend interessant. Um Sie dabei zu unterstützen, unabhängiger zu werden und Ihre Solaranlage richtig zu planen, wurde der Solarsimulator entwickelt.

Denn die **richtige Dimensionierung** in Verbindung mit anderen Dekarbonisierungsmaßnahmen (wie z. B. eine Wärmepumpe oder Elektromobilität) ist entscheidend, um das Potenzial einer Photovoltaikanlage optimal zu nutzen. Eine zu kleine Anlage begrenzt die möglichen Einsparungen, während eine überdimensionierte Anlage die Einspeisung ins Netz erhöht und die Rentabilität Ihrer Investition reduziert. Dieses Gleichgewicht ist umso wichtiger, da im neuen Klimabonus-Förderregime die Beihilfe an die installierte Leistung gekoppelt ist und ab 15 kW_p auf 10.000 € begrenzt wird.

Bevor Sie starten, sollten einige grundlegende Fragen geklärt werden:

- Welche Leistung ist sinnvoll?
- Soll die gesamte Dachfläche genutzt werden?
- Ist eine Batterie relevant?
- Welchen Grad an Energieunabhängigkeit kann man erreichen?

Der **neue Solarsimulator** von Klima-Agence ermöglicht es, diese Fragen individuell und interaktiv zu untersuchen. Er simuliert das Zusammenspiel zwischen den wichtigsten Stromverbrauchern und einer Photovoltaikanlage – mit oder ohne Batterie.

Das Ziel ist klar: eine **stimmige Konfiguration zu identifizieren, die zu Ihrem Stromverbrauchsprofil sowie zu Ihren aktuellen oder zukünftigen Nutzungen passt** – etwa bei der Integration einer Wärmepumpe oder eines Elektrofahrzeugs.

Das Tool liefert eine fundierte Grundlage für die Dimensionierung eines Solarprojekts. Es ersetzt keine detaillierte technische Studie, hilft jedoch, Größenordnungen zu verstehen, die Auswirkungen technischer Entscheidungen zu erkennen und Optimierungspotenziale sichtbar zu machen.

Der Ablauf ist klar strukturiert und intuitiv:

- **Basisdaten** – Adresse des Gebäudes zur Abschätzung des Dachpotenzials sowie Angaben zum Verbrauchsprofil;
- **Photovoltaikanlage** – Vorschläge für mögliche und empfohlene Leistungen, mit Anpassungsmöglichkeiten;
- **Komponenten** und Parameter – Integration einer Batterie, technischer Anlagen (Heizung, Warmwasser, Lüftung), Elektromobilität sowie wirtschaftlicher Parameter wie Fördermodus, Strompreis und geschätzte Gesamtkosten.

Während der gesamten Simulation werden die Ergebnisse in Echtzeit aktualisiert: Rentabilität, Eigenversorgungsgrad und Einspeiseanteil ins Netz. So können verschiedene Szenarien getestet und verglichen werden, um die passendsten Optionen zu identifizieren. Am Ende erhalten Sie eine detaillierte Übersicht mit Grafiken und Empfehlungen.

Indem mehrere Konfigurationen durchgespielt werden können, unterstützt der Simulator eine fundierte Entscheidungsfindung vor jeder Investition.

Entdecken Sie den Solarsimulator: solar.klima-agence.lu/de

Summer

am Duerfsgaart

4.-31. Juli
2026



Public
Viewing

Spiller

Kino

Lounge

Snacks



ENJOY.BERTRANGE.LU





Commune de BERTRANGE

SURVEY

SONDAGE - UMFRAGE

Your voice matters · Votre avis compte · Ihre Meinung zählt

EN

Communication preferences of our residents

FR

Préférences de communication de nos résidents

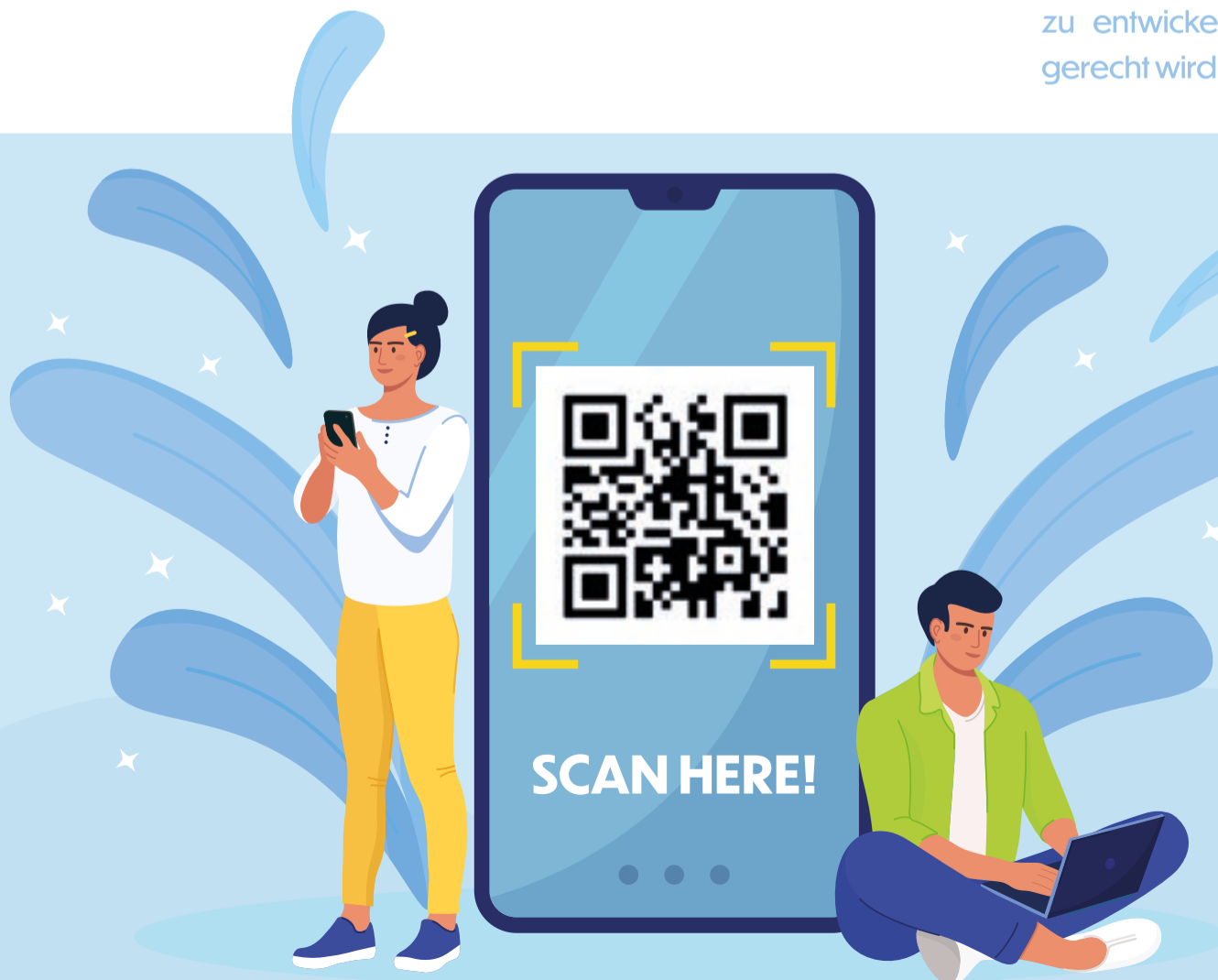
DE

Kommunikationspräferenzen unserer Bewohner

To better understand how our residents and workers in Bertrange like to stay informed, we've put together a short survey – and we'd love your input! Your responses will go a long way in shaping a communication strategy that truly works for you!

Pour mieux comprendre comment nos résidents et travailleurs à Bertrange aiment être informés, nous avons élaboré un court sondage – et nous aimerions avoir votre avis ! Vos réponses nous aideront grandement à élaborer une stratégie de communication qui vous convienne vraiment !

Um besser zu verstehen, wie sich die Einwohner und Arbeitnehmer in Bertrange am liebsten auf dem Laufenden halten, haben wir eine kurze Umfrage zusammengestellt – und wir würden uns sehr über Ihre Rückmeldung freuen! Ihre Antworten tragen wesentlich dazu bei, eine Kommunikationsstrategie zu entwickeln, die Ihren Bedürfnissen gerecht wird!





Commune de BERTRANGE

NATUR DOHEEM

Blummeconcours

BLUMMECONCOURS - NATUR DOHEEM

D'Natur- an Ëmweltkommissioun invitéiert och dëst Joer nees all d'Bierger vu Bartreng hir schéinsten Naturimpressiounen bei sech doheem (Hausplanzen, Gäert, Virgäert, Balconen, ...) eran ze schécken.

Dofir maacht ganz einfach Fotoe vun deene schéinsten Naturmotiver bei lech doheem a schéckt se iwwert eis nei Plattform bis spéitstens den **30 SEPTEMBER 2026** eran.

Mat Ärem gréngen Daum verschéinert Dir net nëmmen eist Duerf, Dir leescht och e wäertvollen Déngscht fir den Erhalt vun eiser Natur, a virun allem, vun der Biodiversitéit. D'Natur- an Ëmweltkommissioun freet sech schonn op Är Fotoen a proposéiert, während engem gesellegen Owend, all de Gewënner hir verdéngte Belounung ze iwwerreechen.

ENJOY.BERTRANGE.LU





NATUR DOHEEM (NATURE AT HOME) FLOWER CONTEST

The Nature and Environment Commission is once again inviting all residents of Bertrange to share their most beautiful nature-inspired images (houseplants, gardens, front yards, balconies, etc.).

Simply take photos of your favourite natural scenes at home and submit them via our new platform by **30 SEPTEMBER 2026** at the latest.

With your green thumb, you're not only making our village more beautiful, you're also making a valuable contribution to preserving our nature and, most importantly, our biodiversity. The Nature and Environment Commission looks forward to seeing your photos and will present the well-deserved prizes to the winners during an evening gathering.

NATUR DOHEEM (LA NATURE CHEZ SOI)

La Commission Nature et Environnement invite à nouveau tous les habitants de Bertrange à partager leurs plus belles images inspirées par la nature (plantes d'intérieur, jardins, cours, balcons, etc.).

Il vous suffit de photographier vos scènes préférées chez vous et de les envoyer via notre nouvelle plateforme avant le **30 SEPTEMBRE 2026** au plus tard.

Grâce à votre pouce vert, vous embellissez non seulement notre village, mais vous contribuez également de manière précieuse à la préservation de notre nature et de notre biodiversité. La Commission Nature et Environnement attend avec impatience de découvrir vos photos et récompensera les lauréats lors d'une soirée conviviale.



NATUR DOHEEM



upload ...





Un petit pas pour moi Un grand pas pour l'environnement

VALORISER L'EAU



Je n'ouvre le robinet que le temps vraiment nécessaire.

Se brosser les dents sans fermer le robinet consomme 20 litres d'eau potable.



Je prends des douches rapides plutôt que des bains.

Un bain consomme autant d'eau que 4-5 douches (40-60L vs. 120-200L).



Ma règle d'or : une machine pleine à chaque lavage.

La machine à laver et le lave-vaisselle consomment beaucoup d'eau potable.



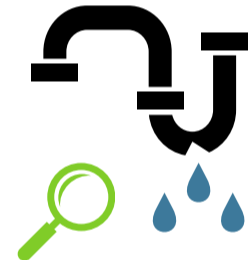
J'arrose les plantes tôt le matin ou tard le soir.

L'arrosage pendant les heures fraîches réduit l'évaporation et optimise l'absorption.



Je collecte l'eau de pluie pour économiser l'eau potable.

L'eau de pluie est idéale pour arroser les plantes, nettoyer la voiture et la terrasse...



Robinetts, canalisations ou tuyaux d'arrosage abîmés?

Je répare! Une petite fuite peut gaspiller des centaines de litres d'eau chaque jour.



J'appuie sur le petit bouton après la petite commission.

Presque 1/3 de notre eau potable est utilisée pour la chasse d'eau des toilettes.



Je bois l'eau du robinet.

L'eau du robinet est saine, locale et beaucoup moins chère que l'eau embouteillée.
Hop, je remplis mon bidon!



Je dis stop aux produits toxiques, car tout finit dans l'eau!

J'évite les pesticides et je privilégie les produits écologiques / biodégradables.



E klenge Schrëtt fir mech E grouse Schrëtt fir meng Ëmwelt

WAASSER SCHÄTZEN



Ech dréie just sou laang op, wéi et wierklech néideg ass.

Zännwäschen ouni de Krunn zou ze maachen, verbraucht 20 Liter Dréinkwaasser.



Ech huelen eng kuerz Dusch am plaz an d'Bidden ze goen.

Eng Bidde verbraucht sou vill Waasser wéi 4-5 Mol Duschen (40-60L vs. 120-200L).



Meng gëlle Reegel: eng voll Maschinn bei all Wäsch.

D'Wäschmaschinn an d'Spullmaschinn verbrauchte vill Dréinkwaasser.



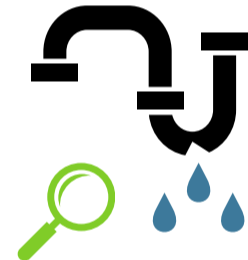
Ech nätze meng Planze fréi moies oder spéit owes.

D'Nätze während de kille Stonne verringert d'Verdunstung an optiméiert d'Absorbéieren.



Ech sammele Reewaasser fir Dréinkwaasser ze spueren.

Reewaasser ass ideal fir Planzen ze nätzen, den Auto an d'Terrass ze botzen...



Futtis Krinn, Schläich oder Waasserleitungen?

Ech flécke se! Eng kleng Fuite kann all Dag Honnerte Liter Waasser verschwenden.



Kleng Kommissioun? Ech drécken de klenge Knäppchen.

Bal en Dréttel vun eisem Dréinkwaasser gëtt fir d'Toilettespülung benotzt.



Ech drénke Waasser vum Krunn.

D'Waasser vum Krunn ass gesond a vill méi bëlleg ewéi Fläschewaasser. Hopp, ech fëlle mäi Bidon!



Ech soe Stop zu Gëftstoffer, well alles lant am Waasser!

Ech vermeide Pestiziden a privilegieren ëmweltfrëndlech/ biologesch ofbaubar Produiten.

Nos arbres vous surprendront !



 Pyrus sp. / Poirier / Bierebam
Holler

Découvrez nos
« arbres remarquables »
et **contribuez à**
la protection de notre
patrimoine naturel !

Connaissez-vous un **arbre qui mérite**
particulièrement d'être protégé ?
Alors proposez-le !



Plus d'informations :

arbresremarquables.lu



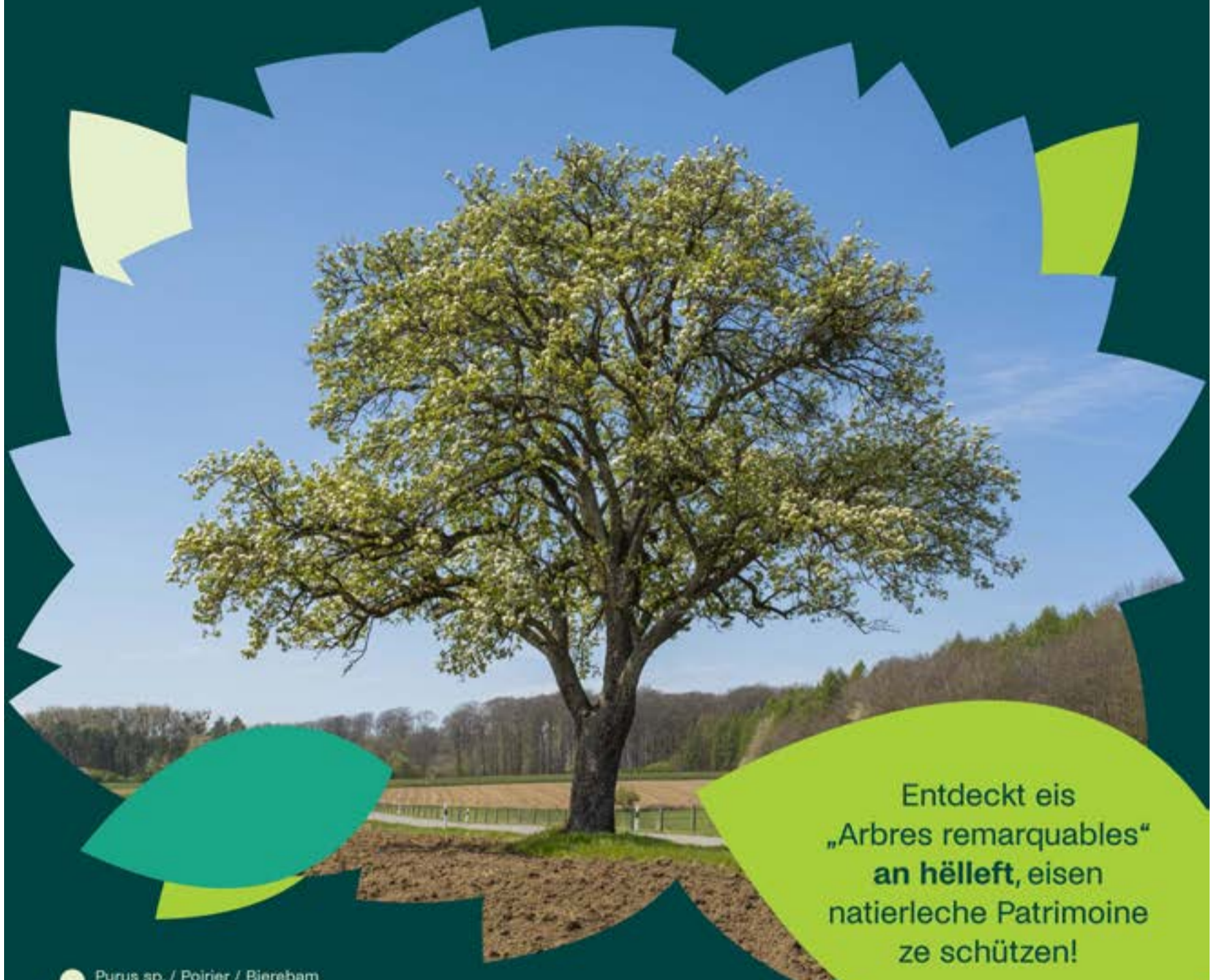
Administration
de la nature et des forêts
Grand-Duché de Luxembourg


Wëlt
Lëtzebuerg
WILT LUXEMBOURG



LE GOUVERNEMENT
DU GRAND-DUCHÉ DE LUXEMBOURG
Ministère de l'Environnement, du Climat
et de la Biodiversité

Eis Beem loosse sech weisen!



 Pyrus sp. / Poirier / Bierebam
Savelborn

Entdeckt eis
„Arbres remarquables“
an hëlleft, eisen
natierleche Patrimoine
ze schützen!

**Kennt och Dir e Bam, dee besonnesch
schützenswäert wier? Da mellt eis en!**



Méi Informatiounen:

arbresremarquables.lu



Administration
de la nature et des forêts
Grand-Duché de Luxembourg

**Wëlt
Lëtzebuerg**
WILT LUXEMBOURG



LE GOUVERNEMENT
DU GRAND-DUCHÉ DE LUXEMBOURG
Ministère de l'Environnement, du Climat
et de la Biodiversité

CONCOURS PHOTO

Le collège des bourgmestre et échevins a le plaisir d'inviter tous les photographes amateurs à participer à un concours photo portant sur le sujet :

« Sport et passion »

Les meilleures photos seront exposées au parc communal au centre de Bertrange.

Les photos (**haute résolution et horizontales**) peuvent être remises sur un stick USB au secrétariat communal, ainsi que sous forme digitale à l'adresse photos@bertrange.lu avec indication de votre prénom, nom, adresse, numéro de téléphone et date de naissance.

Condition de participation :

- être résident à Bertrange,
- max. 2 photos par participant.

Date limite pour l'envoi des photos : 31.07.2026

Le participant accorde aux organisateurs du concours le droit d'utiliser la photo à des fins de promotion, de publication et d'exposition.

