

3 Situation économique

(art. 3.3 du RGD du 8 mars 2017 concernant le contenu de l'Etude Préparatoire au PAG)

3.1 Répartition sommaire des activités économiques	44
3.2 Répartition sommaire des emplois	46
3.3 Résumé	49



3.1 Répartition sommaire des activités économiques

Cet article traite des secteurs d'activités présents dans la commune de Bertrange sur base des données statistiques fournies par le Statec ou l'Administration Communale

Agriculture

Exploitations agricoles:

Selon le Statec, 10 exploitations étaient recensées en 2012 sur le territoire communal. Elles se situent essentiellement dans le sud de la commune autour de la route de Longwy, notamment pour les plus anciennes fermes. Ce chiffre apparaît stable par rapport à 2001. En 2003 une baisse des exploitations a été constatée, 8 exploitations étaient alors en activité, mais une reprise s'est effectuée ensuite pour revenir en 2012 au nombre d'exploitations de 2001.

Terres de culture:

Le tableau ci-dessous (Tab I.3.1) représente la quantité de terres de culture disponibles sur le territoire communal en 2008:

	Terres labourables (ha)		Prairies et pâturages (ha)		Autres terres de culture (ha)		Total des terres de culture (ha)	
Commune de Bertrange	149	±20%	611	±80%	0			760
Canton de Luxembourg	3469	±43%	4579	±56%	75	±0,9%		8123
Grand-Duché de Luxembourg	61656	±47%	67173	±51%	1593	±1,2%		130421

Tab. I.3.1: Terres de culture (Source: STATEC)

±44% de la surface communale est occupée par des terres de culture, ce qui apparaît relativement important au niveau communal. Cependant cela ne représente que ± 9% des terres de culture du canton, ce qui révèle **l'importance très secondaire de l'activité agricole** à ce niveau. La grande majorité, ±80%, sont utilisées en prairies et pâturage ce qui constitue un taux beaucoup plus élevé que pour le canton ou le pays dans son ensemble.

	Terres labourables (ha)		Prairies et pâturages (ha)		Autres terres de culture (ha)		Total des terres de culture (ha)	
	1951	2008	1951	2008	1951	2008	1951	2008
Commune de Bertrange	485	149	573	611	17	0	1075	760
Canton de Luxembourg	6241	3469	5237	4579	468	75	11946	8123

Tab. I.3.2: Terres de culture: comparaison par année (Source: STATEC)

D'après le tableau ci-avant (Tab I.3.2), entre 1951 et 2006 le total des terres de culture de la commune a diminué de ±29%. La baisse a été cependant moindre que dans le canton qui présente une diminution de ±32% de ses terres de culture sur la même période. Les terres labourables se réduisent alors que les prairies et pâturages sont en hausse, contrairement au canton où elles diminuent. Si 17ha étaient encore consacrés à d'autres cultures en 1951, en 2008 ces spécificités disparaissaient et diminuaient notablement dans le canton. Les exploitations agricoles de Bertrange s'orientent donc plutôt vers l'élevage et les agriculteurs exploitent moins leurs terres.

Superficie forestière:

Selon les sources de la commune, la superficie forestière s'élève à ± 352 ha. Cela représente $\pm 20\%$ de la surface communale. Les bois et forêts bordent essentiellement la limite sud de la commune.

Industrie / Artisanat / Commerce / services

Les recherches effectuées dans le cadre de cet article sont basées sur des données émises par le Statec.

Selon le Statec, la commune de Bertrange comptait en 2016, 723 entreprises, dont plus de 50% constituent des activités de services.

Industrie/artisanat:

Au 1er janvier 2009 seulement 2% des entreprises sont liées à l'Industrie manufacturière, et 12% représentent le secteur de la construction dont en majorité des promoteurs, constructeurs et de l'artisanat. L'artisanat lié à la construction représente 34% des entreprises du secteur de la construction. Environ la moitié des entreprises liées à l'industrie en général, sont localisées rue de l'Industrie, et rue de Luxembourg.

Commerce:

Commerce de gros :

Le commerce spécialisé dans la vente d'automobiles et les réparations y relatives représente $\pm 14\%$ du commerce de gros. Ces entreprises se localisent en priorité route de Longwy et sur le site de la ZA Bourmicht/rue de l'Industrie.

Les autres activités liées au commerces de gros ($\pm 30\%$) se localisent essentiellement rue de l'industrie/ZA Bourmicht, et route de Longwy/rue de Luxembourg, et une moindre partie ($\pm 11\%$) est localisée à Grevelsbarrière. Le reste des activités liées au commerce de gros se répartit sur l'ensemble du territoire communal.

Commerce de détail :

Le commerce de détail représente $\pm 12\%$ de l'ensemble des entreprises. Le commerce de détail est majoritairement représenté dans les deux grands centres commerciaux situés route d'Arlon (Belle-Etoile) et route de Longwy (City Concorde) regroupant $\pm 36\%$ du commerce de détail et présentant une offre variée de commerces.

En-dehors de ces deux pôles commerciaux, du petit commerce de proximité existe dans le noyau villageois dont :

- un boucher rue des Champs
- trois petits commerces d'alimentation rue de Luxembourg,
- une quincaillerie et un pharmacien rue de Luxembourg
- une papeterie-librairie et un fleuriste rue de Mamer.

Services:

Les services à eux seuls représentent $\pm 50\%$ de l'ensemble des entreprises. 43% sont répartis rue de Luxembourg, rue de l'Industrie/Bourmicht.

Les services Horeca sont bien représentés dans la commune. Hormis les services de restauration offerts dans les deux centres commerciaux, une quinzaine de restaurants existent à Bertrange répartis dans toute la localité.

Un hôtel est répertorié. Il s'agit d'un « appart-hôtel » situé rue de Luxembourg.

Les services liés à la santé sont très bien représentés. Il existe deux dentistes et huit médecins dont cinq généralistes. Une pharmacie se trouve rue de Luxembourg et cinq laboratoires d'analyses médicales existent également, situés rue de Dippach, rue de la Fontaine et rue de Strassen.

L'association « Hellef Doheem » est présente à Bertrange.

Une maison de soins pour personnes âgées se trouve sur le site am Bongert.

Pôles d'activités communaux :

Plusieurs pôles d'activités existent dans la commune:

- Le centre commercial Belle-Étoile, route d'Arlon, à cheval sur la limite communale avec Strassen.
- Le centre commercial City Concorde, route de Longwy.
- La zone d'activité Bourmicht, rue de l'Industrie.
- La rue de Luxembourg et la route de Longwy.

Les centres commerciaux situés aux deux extrémités nord et sud de la commune, route d'Arlon et route de Longwy, regroupent la plupart des commerces de détail. Ils occupaient en 2006 environ 1800 salariés, environ 1050 pour le centre Belle Etoile côté Bertrange et environ 800 pour le City Concorde, et constituent aussi des pôles d'attractivité pour toute la région. En dehors du commerce d'alimentation, ils accueillent des services de restauration et des services à la personne (coiffeurs, guichets bancaires, nettoyage à sec..) ainsi que des stations d'essence.

La zone d'activité Bourmicht située rue de l'industrie accueille 70 entreprises et offrait 2129 emplois en 2006. Cela représente par rapport à 2002, 32% des postes de travail de la commune. Ces entreprises, avec en moyenne 30 salariés par unité paraissent assez grandes. 6 entreprises emploient plus de 100 personnes chacune et 30 entreprises emploient plus de 10 personnes chacune.

Il s'agit en majeure partie de sociétés de services et de commerces de gros. 36% des sociétés de la zone d'activités Bourmicht sont des sociétés de service et 29% du commerce de gros.

Rue de l'Industrie se situent 3 entreprises pétrolières qui emploient au total 62 personnes. Il s'agit du siège de ces sociétés où sont implantés les dépôts de carburant.

La rue de Luxembourg totalise 86 entreprises ce qui correspond à environ 14% des entreprises communales.

Route de Longwy répertoriée en partie comme zone d'activités dans le PAG en vigueur, regroupe 53 entreprises, hors centre commercial « City Concorde » ce qui correspond à environ 9% des entreprises communales.

±62% des entreprises situées rue de Luxembourg correspondent à des sociétés de service. Les entreprises situées route de Longwy correspondent pour environ 38% à des sociétés de service et pour 21% à du commerce de gros.

3.2 Répartition sommaire des emplois

Marché communal de l'emploi

Emploi et chômage:

	Total Population active	Chômeurs	Taux de Chômage
	<i>nbre</i>	<i>nbre</i>	<i>%</i>
Commune de Bertrange	2970	168	5,6
Canton de Luxembourg	24490*	1429*	5,8*

* hors Ville de Luxembourg

Tab. I.3.3: Emploi et chômage 2015 (Source: STATEC)

La population active de la commune comptabilise les actifs résidents dans la Commune. Ces actifs peuvent avoir un emploi en dehors de la commune.

En 2015, la population active résidente de Bertrange s'élevait à 2970 personnes, ce qui représente environ 43% de la population totale.

Le taux de chômage s'élevant à 5,6% apparaît relativement comparable à celui du canton hors capitale (avec la capitale 7,03%), mais bien inférieur à celui du pays (7,9% hors capitale).

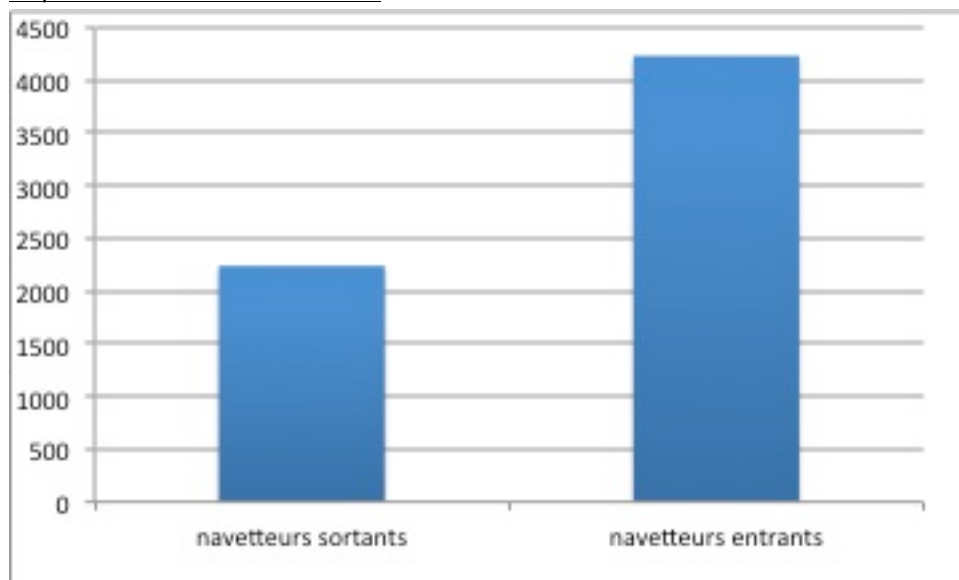
L'augmentation du taux de chômage sur 10 années, entre 2005 et 2015, reste inférieure à celui du canton et du pays, hors capitale. (voir tableau I.3.4)

	Total Population active		chômeurs		Taux de chômage en %		Augmentation en % 2005-2015
	2005	2015	2005	2015	2005	2015	
Commune de Bertrange	2522	2970	95	168	3,7	5,6	43
Canton de Luxembourg	19822*	24490*	772*	1429*	3,9*	5,8*	46
Grand-Duché de Luxembourg	163222*	191480*	8009	15235*	4,9*	7*	47

* hors Ville de Luxembourg

Tab. I.3.4: Emploi et chômage 2010-2015 (Source: STATEC)

Population active et navetteurs:



Graph. I.3.1: Navetteurs sortants et entrants (Source Statec: 2011)

La Commune de Bertrange fait partie des communes du pays offrant le plus grand nombre de places de travail après la ville de Luxembourg et Esch sur Alzette. En 2011, elle offrait entre 5000 et 7000 postes de travail et constitue ainsi une des communes les plus attractives du pays, avec 3914 navetteurs entrants.

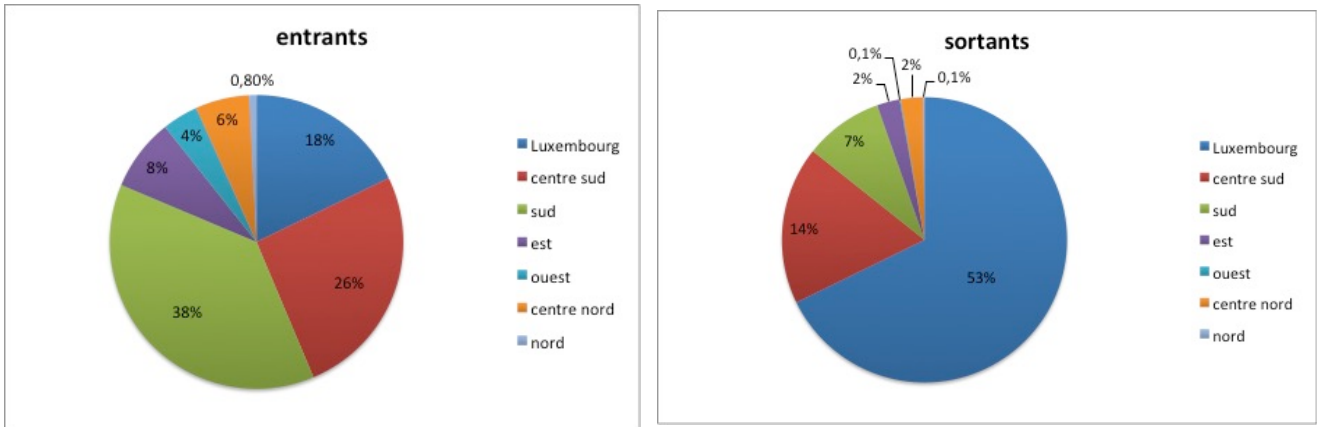
La part des navetteurs entrants apparaît plus importante que celle des navetteurs sortants. Cependant, les navetteurs sortants représentent également une part très importante de la population active. En 2011, sur 2589 actifs, 2240 font partie des navetteurs sortants. Ils représentent ainsi 86% de la population active.

Ainsi, **malgré une importante offre de postes de travail, la majorité des personnes ayant un emploi, quittent la commune pour travailler**, notamment à **Luxembourg ville** comme l'indique le graphique I.3.2 ci-dessous.

Les graphiques représentés sous „Graph I.3.2“ rendent compte du déplacement des navetteurs entrants et sortants suivant les grandes régions répertoriées dans le Programme Directeur de l'Aménagement du territoire et de l'IVL, avec la ville de Luxembourg en exergue.

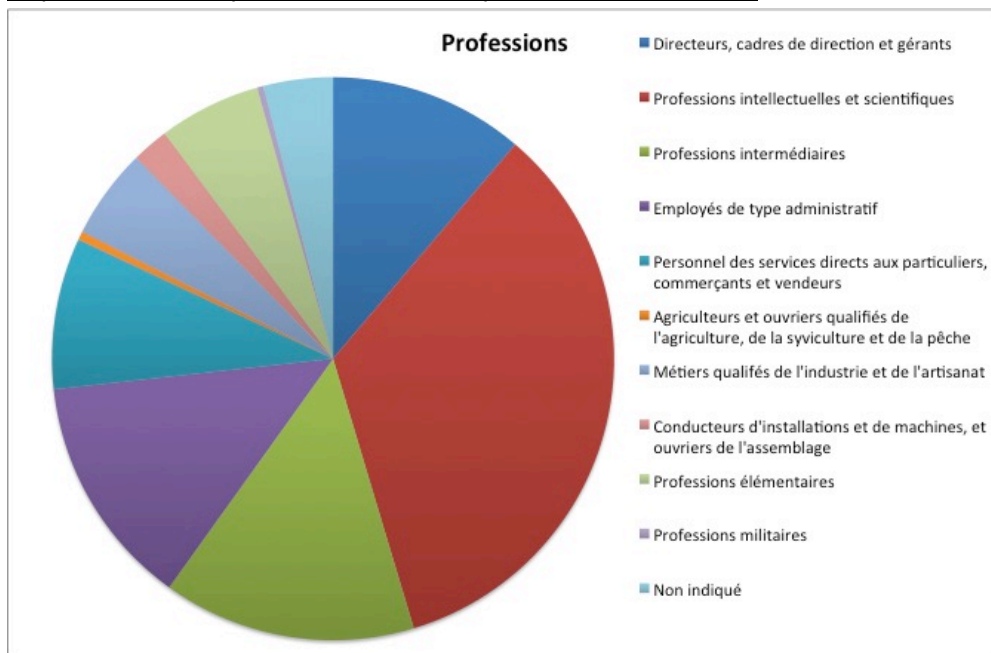
Parmi les navetteurs **entrants**, la **région sud** avec notamment la ville d'Esch/Alzette et Differdange ainsi que la **région centre sud** constituent les principaux pourvoyeurs d'actifs de la commune. La ville de Luxembourg représente une part assez conséquente des navetteurs entrants (18%)

Les navetteurs **sortants** vont pour une grande majorité travailler à **Luxembourg ville**. La région centre sud constitue le deuxième pourvoyeur d'emploi pour les actifs résidant à Bertrange, suivie de loin par la région sud.



Graph. I.3.2: Part des navetteurs entrants et sortants (Source : Statec 2011)

Répartition des emplois de la commune par branche d'activités:



Graph. I.3.3: Répartition des emplois des résidents (Source : Statec 2011)

Les professions intellectuelles et scientifiques représentent la plus grosse part des emplois des habitants de la commune. Ces emplois représentent 34% des actifs de la commune. Associés aux cadres supérieurs, ils représentent 45% des emplois au total. Les employés administratifs et les professions intermédiaires représentent 28% des emplois, le reste des emplois, 27%, étant occupés par les ouvriers, personnels de services, et les professions élémentaires. La Commune de Bertrange se caractérise ainsi par une population ayant un **niveau d'éducation relativement élevé**.

3.3 Résumé

Répartition sommaire des activités économiques

Agriculture

- baisse du nombre des exploitations
- terres de culture en majorité constituées par les prairies et pâturages, dont la part est en hausse
- importance de l'élevage bovin et de l'élevage de chevaux

Industrie / Artisanat/commerce/services

- ±14% d'entreprises liées à l'industrie et à la construction
- les industries et les entreprises artisanales essentiellement réparties route de Longwy et rue de l'Industrie (Z.I. Bourmicht)
- quelques grosses entreprises industrielles : sites pétroliers situés au coeur de la commune, rue de l'Industrie et à proximité de la gare Bertrange/Strassen
- plusieurs pôles d'activité
- les différents pôles sont situés dans l'agglomération, proches des quartiers d'habitation

Répartition sommaire des emplois

Emploi et chômage

- taux de chômage approximativement égal à celui du canton mais bien inférieur à celui du pays.
- augmentation moindre du chômage par rapport au canton et au pays.

Population active et navetteurs

- part des navetteurs entrants plus importante que celle des navetteurs sortants
- majorité des personnes ayant un emploi quittent la commune pour travailler, notamment à Luxembourg ville

Répartition des emplois des actifs de la commune par branche d'activités

- importance des professions intellectuelles et scientifiques ainsi que des cadres supérieurs (45%)
- employés administratifs et professions intermédiaires : 28%
- ouvriers, personnels de services, et professions élémentaires: 27%

